

NORDsilencer paigaldus- ja hooldusjuhend

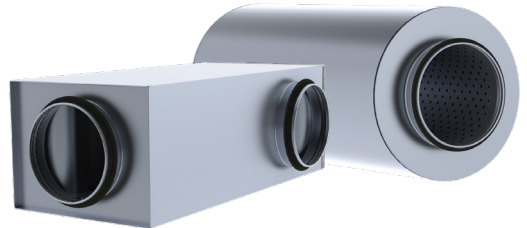
NORDsilencer tooterühma mürrasummutid on mõeldud kasutamiseks ventilatsioonisüsteemides ventilatsiooniseadmetest tekkiva müra edasikandumise vähendamiseks.

1. Paigaldus

Summutid tuleb toetada riputitega nii, et nende paigutus ei takistaks hooldus ja seadistustöid. Avatava mürrasummuti korral tuleb jälgida, et mürrasummuti kaas avaneks täielikult.

1.1 Ümara ühendusliitmikuga mürrasummutid

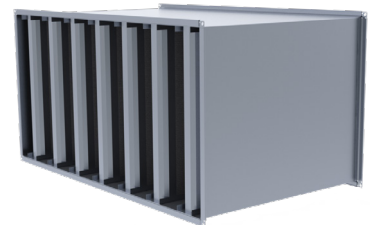
Ümara mürrasummuti paigaldamisel ühendatakse kummitihendiga varustatud ühendusliitmik ümara torusrustikuga ja kinnitatakse pimeneetidega (vt. Ümartorustiku paigaldusjuhend).



1.2 Kandilise ristlõikega mürrasummutid

Kandilised mürrasummutid on standardina otstest varustatud z-liistuga, mille abil ühendatakse see ühendusliistudega kandilise kanaliga.

Avatavate uste sulgemisel tuleb jälgida, et ukсед oleksid paralleelsed ukse raamiga vältimaks õhuleket läbi uste.



2. Hooldus

Ventilatsiooni õhukanaleid (k.a. mürrasummutid) puhastatakse tolmust ja neisse ladestunud jääkidest regulaarselt objekti valdaja poolt kehtestatud tähtaegadel ja vastavalt tuleohutusnõuetele.

Ventilatsiooni torustiku puhastamiseks peavad olema kanalid varustatud selleks ette nähtud kohtades puhastusluukidega. Puhastusluukide asukohad tuleb valida nii, et puhastustöid saab teha hõlpsalt ja turvaliselt.

Mürrasummuteid puhastada tolmuimejaga, plastikaharjastega ja vastavalt vajadusele pühkida ka lapiga. Vältida tuleks keemilisi puhastusvahendeid, abrasiive ja terasharjasid, mis võivad kahjustada mürrasummutavat materjali ja tsingikihti.

2.1 Siseruumidesse paigaldatud mürrasummutid

Ventilatsioonisüsteemide mürrasummutid, mis on paigaldatud siseruumidesse, on hooldusvabad. Kuid kehtivad samad puhastamise nõuded ja meetodid mis kehtivad ka üldisele ventilatsioonitorustikele.

2.2 Välistingimustesse või kõrge niiskusega ruumidesse paigaldatud mürrasummutid

Välistingimustesse paigaldatud summutite kanaliühendused peavad olema kõik tihendatud selleks sobiva hermeetikuga. Kui vähegi võimalik, siis tuleb summuteid kaitsta ka niiskuse, vihma ja lume eest, paigaldades selleks sobivad õhujaotajad, restid või klapid.

Kanalisummuteid, mis on paigaldatud välistingimustesse, tuleb kontrollida iga 6 kuu tagant. Kontrollida tuleb ühenduskohtade seisundit ja vajadusel tihendada hermeetikuga. Rooste ilmnmisel eemaldage nähtav rooste terasharjaga ja värvige üle tsinkaerosool värviga.

2.3 Happelisse keskkonda paigaldatud summutid.

Summutid mis on paigaldatud kõrge temperatuuriga või happelisse keskkonda on tavaliselt valmistatud happekindlast materjalist. Süsteemides kus aga liiguvad kuumad ja söövitavad aurud, on oluline, et ka sisekest oleks happekindlast materjalist.